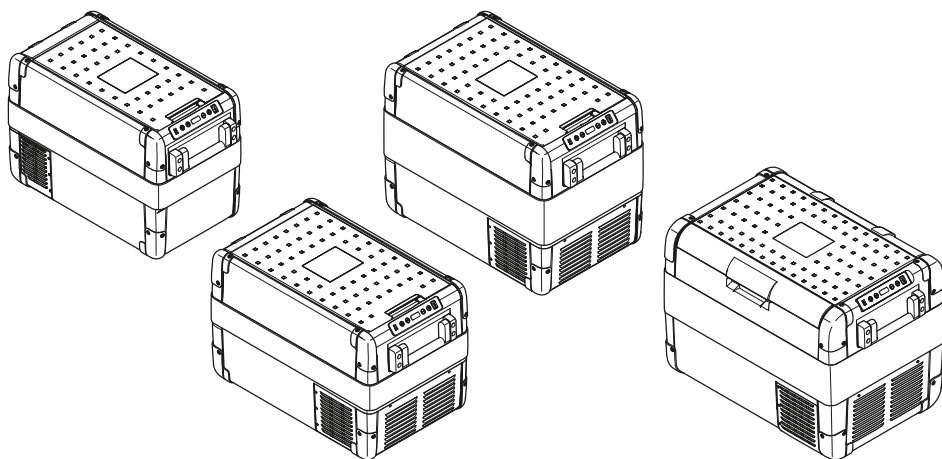


↗ DOMETIC

MOBILE COOLING

CFX2



Dometic CFX2 28, CFX2 37, CFX2 45, CFX2 57

EN Compressor cooler
Short Operating Manual..... 10

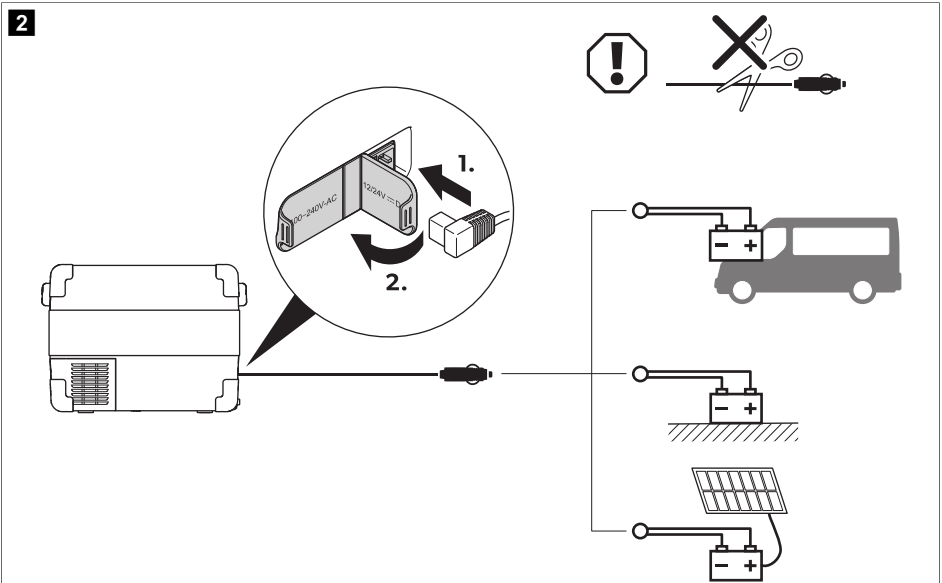
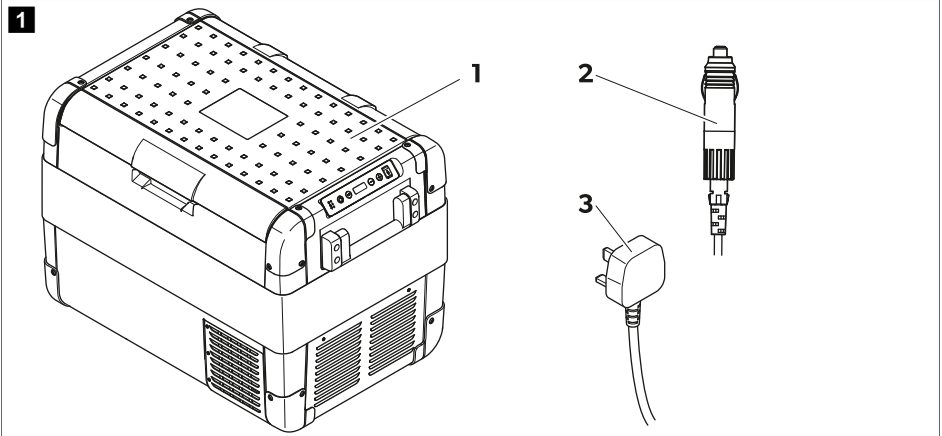
FR Glacière à compression
Guide rapid..... 14

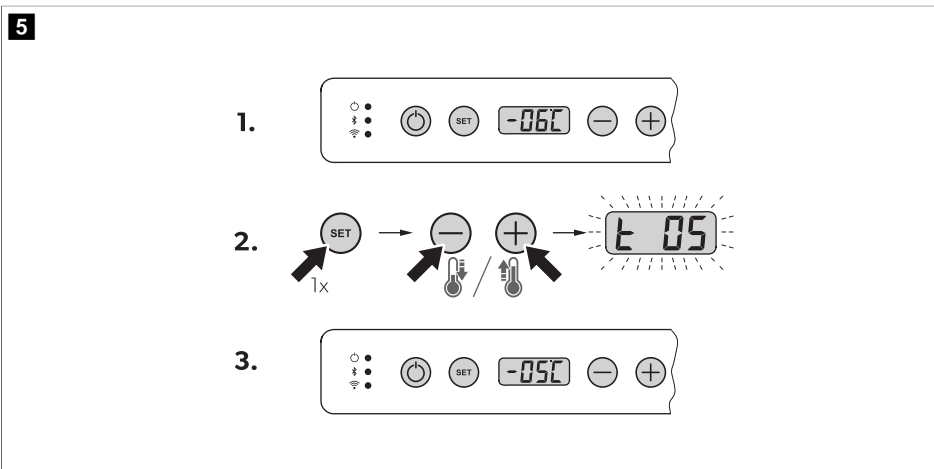
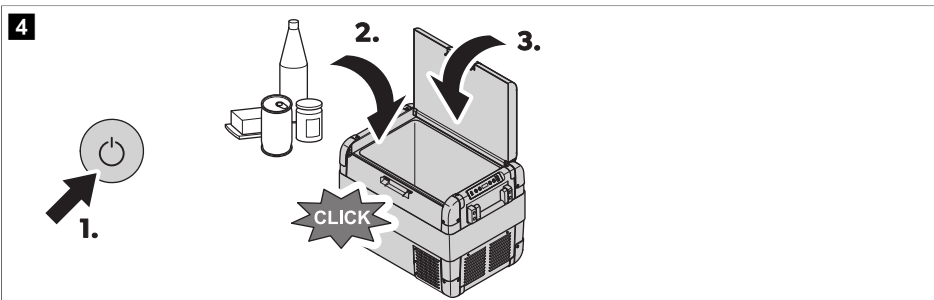
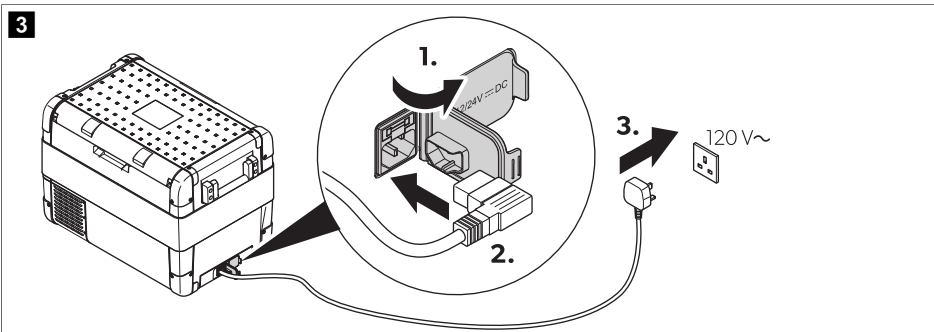
ES Nevera de compresor
Guía rápida..... 19

Copyright


© 2024 Dometic Group. The visual appearance of the contents of this manual is protected by copyright and design law. The underlying technical design and the products contained herein may be protected by design, patent or pending patent. The trademarks mentioned in this manual belong to Dometic Sweden AB. All rights are reserved.


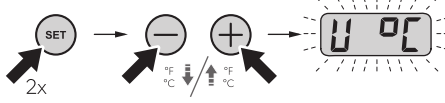
List of Figures

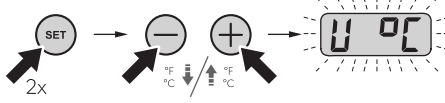
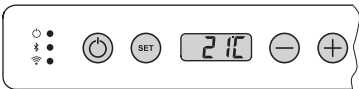


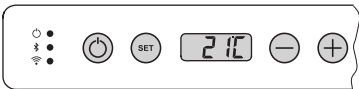


6

- 

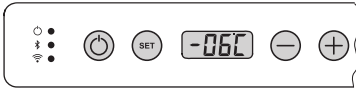
1. 
- 

2. 
- 

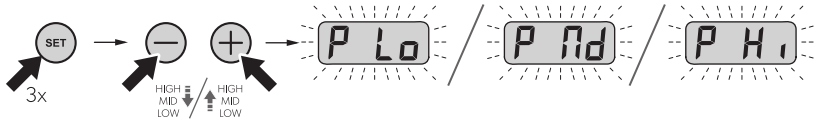
3. 

7

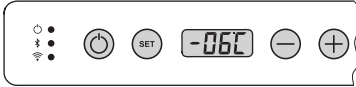
1.



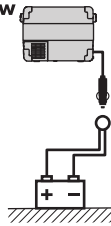
2.



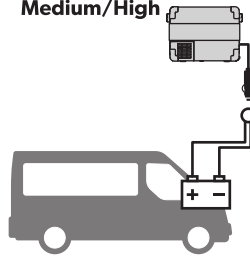
3.



Low

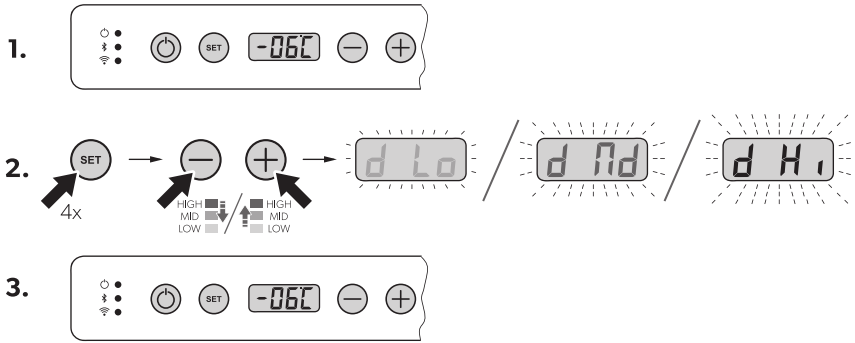


Medium/High

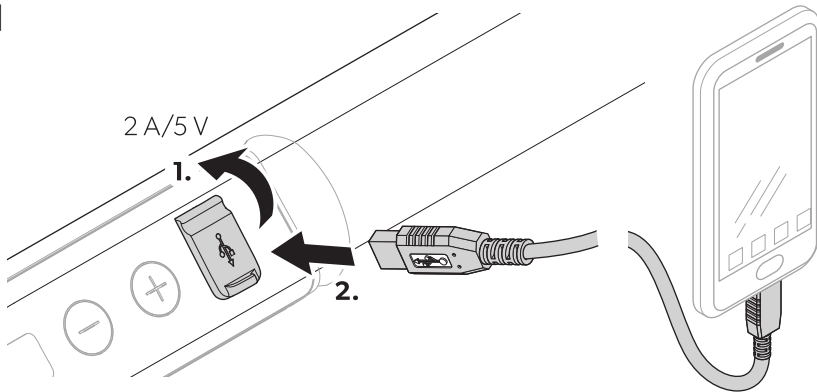


		Low	Medium	High
12V 	ON	11.4V	12.2V	12.6V
	OFF	10.1V	11.2V	11.8V
24V 	ON	23V	25.3V	26.2V
	OFF	21.5V	24.1V	24.6V

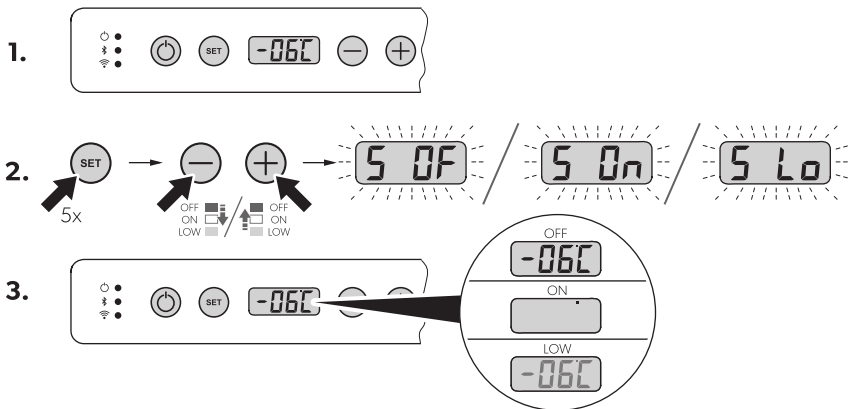
8



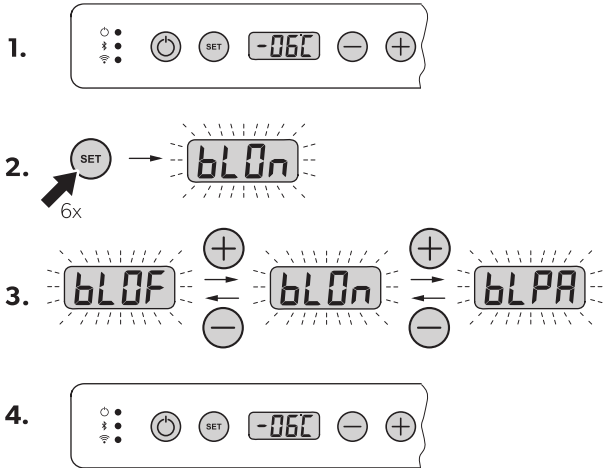
9



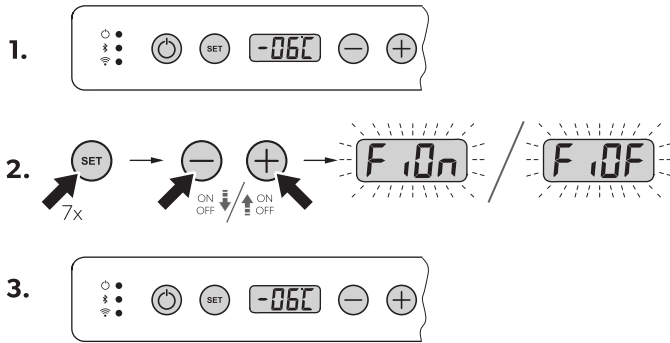
10



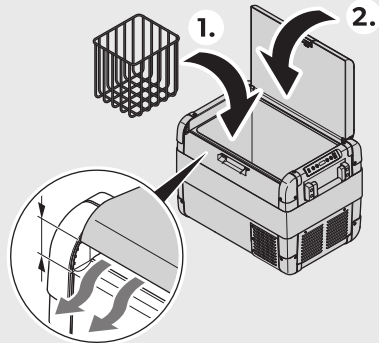
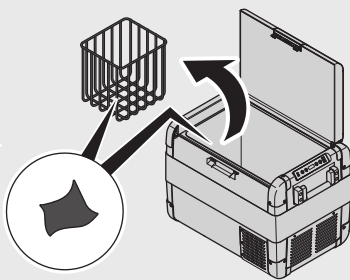
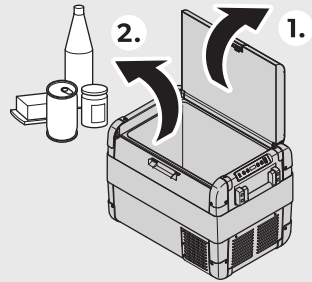
11



12



13



English

1 Important notes

Please read these instructions carefully and follow all instructions, guidelines, and warnings included in this product manual in order to ensure that you install, use, and maintain the product properly at all times. These instructions **MUST** stay with this product.

By using the product, you hereby confirm that you have read all instructions, guidelines, and warnings carefully and that you understand and agree to abide by the terms and conditions as set forth herein. You agree to use this product only for the intended purpose and application and in accordance with the instructions, guidelines, and warnings as set forth in this product manual as well as in accordance with all applicable laws and regulations. A failure to read and follow the instructions and warnings set forth herein may result in an injury to yourself and others, damage to your product or damage to other property in the vicinity. This product manual, including the instructions, guidelines, and warnings, and related documentation, may be subject to changes and updates. For up-to-date product information, please visit documents.dometic.com.

2 Explanation of symbols on the device



Warning! Risk of fire. Flammable materials.

3 Related documents



Find the detailed operating manual online at qr.dometic.com/beeldG.

4 Safety instructions



DANGER! Electrocution hazard

- On boats: If the device is powered by the mains, ensure that the power supply has a residual current circuit breaker (RCCB) or a ground fault circuit interrupter (GFCI). Installation, especially in potentially damp areas, must be in ac-

cordance with all applicable installation regulations.

- Do not touch exposed cables with your bare hands. This applies especially when operating the device from the AC mains.



WARNING! Electrocution hazard

- Do not operate the cooling device if it is visibly damaged.
- If this cooling device's power cable is damaged, it must be replaced to prevent safety hazards.
- This cooling device may only be repaired by qualified personnel. Improper repairs can lead to considerable hazards.
- Plug the device to sockets that ensure proper connection especially when the device needs to be earthed.



WARNING! Fire hazard

- When positioning the device, ensure the supply cord is not trapped or damaged.
- Do not locate multiple portable socket-outlets or portable power supplies at the rear of the device.
- The refrigerant in the refrigerant circuit is highly flammable and in the event of a leakage combustible gases could build up if the appliance is in a small room. In the event of any damage to the refrigerant circuit:

Keep naked flames and potential ignition sources away from the refrigerator.

Ventilate the room well.

Switch off the refrigerator.

- Keep the ventilation openings on the device housing or in installations free of obstructions.
- Do not use any mechanical objects or other media to speed up the defrosting process, unless they have been recommended by the manufacturer for this purpose.
- Do not open or damage the refrigerant circuit.

- Do not use electrical devices inside the cooling device unless they are recommended by the manufacturer for that purpose.



WARNING! Health hazard

- This device is not intended for use by persons (including children) with reduced physical, sensory or mental capabilities, or lack of experience and knowledge, unless they have been given supervision or instruction concerning use of the device by a person responsible for their safety.
- Children aged from 3 to 8 years are allowed to load and unload refrigerating devices.
- Children must be supervised to ensure that they do not play with the device.
- Cleaning and user maintenance shall not be made by children without supervision.



WARNING! Explosion hazard

Do not store any explosive substances such as spray cans with a flammable propellant in the cooling device.



CAUTION! Electrocutation hazard

- Before starting the cooling device, ensure that the power supply cable and the plug are dry.
- Disconnect the cooling device from the power supply before each cleaning and maintenance and after every use.



CAUTION! Health hazard

- To avoid contamination of food, respect the following instructions:
 Check if the cooling capacity of the device is suitable for storing the food you wish to cool.
 Food may only be stored in its original packaging or in suitable containers.
 Opening the cooling device for long periods can cause significant increase of the temperature in the compartments of the device.

Clean regularly surfaces that can come in contact with food and accessible drainage systems.

- If the device is left empty for long periods:
 Switch off the device.
 Defrost the device.
 Clean and dry the device.
 Leave the lid open to prevent mould developing within the device.



NOTICE! Damage hazard

- Check that the voltage specification on the type plate corresponds to that of the energy supply.
- Only connect the cooling device as follows:
 With the DC connection cable to a DC power supply in the vehicle
 Or with the AC connection cable to an AC power supply
- Never pull the plug out of the socket by the cable.
- If the cooling device is connected to a DC outlet: Disconnect the cooling device and other power consuming devices from the battery before connecting a quick charging device.
- If the cooling device is connected to a DC outlet: Disconnect the cooling device or switch it off when you turn off the engine. Otherwise you may discharge the battery.
- The cooling device is not suitable for transporting caustic materials or materials containing solvents.
- The insulation of the cooling device contains flammable cyclopentane and requires special disposal procedures. Deliver the cooling device at the end of its life-cycle to an appropriate recycling center.
- Do not place the cooling device near naked flames or other heat sources (heaters, direct sunlight, gas ovens etc.).
- Do not fill the inner container with ice or fluids.

- Never immerse the cooling device in water.
- Protect the cooling device and cables against heat and moisture.
- The cooling device shall not be exposed to rain.
- To enable the refrigerant to circulate properly, the cooler may not be tilted by more than 30°. Use a spirit level to ensure the cooler is level.
- **Risk of overheating!** Ensure at all times that there is sufficient ventilation on all four sides of the cooling device. Keep the ventilation area free of any objects that could restrict the air flow to the cooling components. Do not place the cooling device in closed compartments or areas with none or minimal air flow.

5 Intended use

The cooler is suitable for cooling and freezing food. The cooler is also suitable for use in vehicles. The cooler is designed to be operated from a DC power supply socket of a vehicle or from an AC power supply.

The cooler is also suitable for camping use.

The cooler is intended to be used in household and similar applications such as

- Staff kitchen areas in shops, offices and other working environments
- Farm houses
- Clients in hotels, motels and other residential type environments
- Bed and breakfast type environments
- Catering and similar non-retail applications

The cooler is **not** suitable for:

- Quick freezing food
- Storage of corrosive, caustic, or solvent-containing substances
- Use as a built-in appliance

This cooler is only suitable for the intended purpose and application in accordance with these instructions.

This product is only suitable for the intended purpose and application in accordance with these instructions.

This manual provides information that is necessary for proper installation and/or operation of the product. Poor installation and/or improper operating or maintenance will result in unsatisfactory performance and a possible failure.

The manufacturer accepts no liability for any injury or damage to the product resulting from:




- Incorrect installation, assembly or connection, including excess voltage
- Incorrect maintenance or use of spare parts other than original spare parts provided by the manufacturer
- Alterations to the product without express permission from the manufacturer
- Use for purposes other than those described in this manual

Dometic reserves the right to change product appearance and product specifications.

6 Saving energy

- > Choose a well ventilated location which is protected from direct sunlight.
- > Allow warm food to cool down first before placing it in the cooling device to keep cool.
- > Do not open the cooling device more often than necessary.
- > Do not leave the cooling device open for longer than necessary.
- > If the cooling device has a basket: For optimal energy consumption, position the basket according to its position on delivery.
- > On a regularly basis, ensure that the lid seal still fits properly.

7 Operation

- > Scope of delivery:
 -  **Fig. 1 on page 3**
- > Connect the cooler to a battery:
 -  **Fig. 2 on page 3**
- > Connect the cooler to an AC power supply:
 -  **Fig. 3 on page 4**
- > Switch the cooler on:

 **Fig. 4 on page 4**

- > Set the temperature:

 **Fig. 5 on page 4**

- > Set the temperature units:

 **Fig. 6 on page 5**

- > Select the battery monitor mode:

 **Fig. 7 on page 6**

- > Set the display brightness:

 **Fig. 8 on page 7**

- > Use the USB port:

 **Fig. 9 on page 7**

- > Install the mobile cooling app:



Get the app from
qr.dometic.com/beiv4R.

- > Set the standby mode:

 **Fig. 10 on page 8**

- > Set the Bluetooth:

 **Fig. 11 on page 8**

- > Set the WiFi:

 **Fig. 12 on page 9**

- > Switch the cooler off:

 **Fig. 13 on page 9**

- > Further product information can be accessed via QR code on the energy label or via eprel.ec.europa.eu.



Place the packaging material in the appropriate recycling waste bins, wherever possible. Consult a local recycling center or specialist dealer for details about how to dispose of the product in accordance with the applicable disposal regulations.



Recycling products with batteries, rechargeable batteries, and light sources: Remove any batteries, rechargeable batteries, and light sources before recycling the product. Return defective or used batteries to your retailer or dispose of them at collection points. Do not dispose of any batteries, rechargeable batteries, and light sources with general household waste. If you wish to finally dispose of the product, ask your local recycling center or specialist dealer for details about how to do this in accordance with the applicable disposal regulations. The product can be disposed free of charge.

8 Disposal



WARNING! Risk of child entrapment

Before disposing of your old cooling device, dismantle the lid. Leave the baskets in place so that children may not easily climb inside.

Français

1 Remarques importantes

Veillez lire et suivre attentivement l'ensemble des instructions, directives et avertissements figurant dans ce manuel afin d'installer, d'utiliser et d'entretenir le produit correctement à tout moment. Ces instructions DOIVENT rester avec le produit.

En utilisant ce produit, vous confirmez expressément avoir lu attentivement l'ensemble des instructions, directives et avertissements et que vous comprenez et acceptez de respecter les modalités et conditions énoncées dans le présent document. Vous acceptez d'utiliser ce produit uniquement pour l'usage et l'application prévus et conformément aux instructions, directives et avertissements figurant dans le présent manuel, ainsi qu'à toutes les lois et réglementations applicables. En cas de non-respect des instructions et avertissements figurant dans ce manuel, vous risquez de vous blesser ou de blesser d'autres personnes, d'endommager votre produit ou d'endommager d'autres biens à proximité. Le présent manuel produit, y compris les instructions, directives et avertissements, ainsi que la documentation associée peuvent faire l'objet de modifications et de mises à jour. Pour obtenir des informations actualisées sur le produit, consulter le site documents.domestic.com.

2 Description des symboles de l'appareil



Attention ! Risque d'incendie. Matériaux inflammables.

3 Documents associés



Le manuel d'utilisation détaillé est disponible en ligne, à l'adresse qr.domestic.com/beeldG.

4 Consignes de sécurité



DANGER ! Risque d'électrocution

- Sur les bateaux : Si l'appareil est alimenté sur secteur, assurez-vous que l'alimentation dispose d'un disjoncteur différentiel ou d'un disjoncteur de fuite à la terre. L'installation, en particulier dans les zones potentiellement hu-

mides, doit être conforme à toutes les réglementations applicables.

- Ne touchez pas les câbles dénudés à mains nues. Cela est surtout valable en cas de fonctionnement sur secteur.



AVERTISSEMENT ! Risque d'électrocution

- Si le dispositif de réfrigération présente des dégâts visibles, ne le mettez pas en service.
- Si le câble d'alimentation de ce dispositif de réfrigération est endommagé, il doit être remplacé pour éviter tout danger.
- Seul un personnel qualifié est habilité à effectuer des réparations sur le dispositif de réfrigération. Des réparations inadéquates peuvent engendrer des risques considérables.
- Branchez l'appareil sur des prises permettant un raccordement approprié, en particulier lorsque l'appareil doit être relié à la terre.



AVERTISSEMENT ! Risque d'incendie

- Veillez à ne pas coincer ni endommager le cordon d'alimentation lors de la mise en place de l'appareil.
- Ne placez pas de multiprises portables ou de blocs d'alimentation portables à l'arrière de l'appareil.
- Le fluide frigorigène du circuit frigorifique s'enflamme facilement. En cas de fuite, des gaz combustibles peuvent s'accumuler si l'appareil se trouve dans une petite pièce. En cas d'endommagement du circuit frigorifique :

Veillez à tenir le réfrigérateur à l'écart des flammes nues et des sources d'ignition potentielles.

Aérez bien la pièce.

Éteignez le réfrigérateur.

- Dégagez les ouvertures d'aération sur le bâti de l'appareil ou dans les éléments encastrés.
- N'exploitez aucun objet mécanique ou tout autre moyen pour accélérer le processus de dégivrage, sauf si le fabricant le recommande.

- N'ouvrez ou n'endommagez en aucun cas le circuit frigorifique.
- N'exploitez pas d'appareils électriques dans le dispositif de réfrigération, sauf s'ils sont recommandés par le fabricant pour cet usage.



AVERTISSEMENT ! Risque pour la santé

- Cet appareil ne doit pas être utilisé par des personnes (y compris les enfants) souffrant de déficiences physiques, sensorielles ou mentales ou manquant d'expérience ou de connaissances, sauf si une personne garante de leur sécurité les surveille ou leur fournit toutes les instructions adéquates concernant son utilisation.
- Les enfants âgés de 3 à 8 ans peuvent charger et décharger les appareils de réfrigération.
- Les enfants doivent être surveillés pour s'assurer qu'ils ne jouent pas avec l'appareil.
- Le nettoyage et l'entretien ne doivent pas être effectués par des enfants sans surveillance.



AVERTISSEMENT ! Risque d'explosion

Ne stockez aucune substance explosive comme p. ex. des aérosols contenant un agent propulseur inflammable dans le dispositif de réfrigération.



ATTENTION ! Risque d'électrocution

- Avant de mettre le dispositif de réfrigération en service, assurez-vous que le câble d'alimentation électrique et le connecteur sont secs.
- Débranchez le dispositif de réfrigération de l'alimentation électrique avant chaque nettoyage, entretien et après chaque utilisation.



ATTENTION ! Risque pour la santé

- Pour éviter la contamination des aliments, respectez les instructions suivantes :
Vérifiez si la puissance frigorifique de l'appareil est adaptée au stockage des aliments que vous souhaitez conserver au frais.

Les aliments doivent être conservés dans leur emballage d'origine ou dans des récipients appropriés. Une ouverture prolongée du dispositif de réfrigération peut entraîner une augmentation significative de la température dans les compartiments de l'appareil.

Nettoyez régulièrement les surfaces qui entrent en contact avec les aliments, ainsi que les systèmes de drainage accessibles.

- Si l'appareil est laissé vide pendant une longue période :
Éteignez l'appareil.
Dégivrez l'appareil.
Nettoyez et séchez l'appareil.
Laissez le couvercle ouvert pour éviter que des moisissures ne se développent dans l'appareil.



AVIS ! Risque d'endommagement

- Vérifiez que la tension indiquée sur la plaque signalétique correspond à l'alimentation électrique dont vous disposez.
- Raccordez le dispositif de réfrigération uniquement comme indiqué ci-dessous :
Raccordez le câble de raccordement au courant continu à l'alimentation en courant continu du véhicule
ou avec le câble de raccordement CA à une alimentation CA
- Ne tirez jamais sur le câble de raccordement pour sortir la fiche de la prise.
- Si le dispositif de réfrigération est raccordé à une prise de courant continu : débranchez de la batterie du véhicule le dispositif de réfrigération et les autres consommateurs d'énergie avant de raccorder un chargeur rapide.
- Si le dispositif de réfrigération est raccordé à une prise de courant continu : débranchez ou éteignez le dispositif de réfrigération lorsque vous éteignez le moteur. Dans le cas contraire, il se pourrait que la batterie se décharge.

- Le dispositif de réfrigération n'est pas adapté pour le transport des matières caustiques ou contenant des solvants.
- L'isolation du dispositif de réfrigération contient des gaz inflammables et nécessite des procédures d'élimination spéciales. À la fin de son cycle de vie, remettez le dispositif de réfrigération à un centre de recyclage approprié.
- Ne montez pas le dispositif de réfrigération près de flammes nues ou d'autres sources de chaleur (chauffage, fours à gaz, etc.).
- Ne remplissez pas le bac intérieur de substances liquides ou de glace.
- Ne plongez jamais le dispositif de réfrigération dans l'eau.
- Tenez le dispositif de réfrigération et les câbles à l'abri de la chaleur et de l'humidité.
- Le dispositif de réfrigération ne doit pas être exposé à la pluie.
- Pour que le fluide frigorigène puisse circuler correctement, la glacière ne doit pas dépasser un angle d'inclinaison de 30°. Pour ce faire, placez la glacière à l'horizontale à l'aide d'un niveau à bulle.
- **Risque de surchauffe !** En toutes circonstances, maintenez une zone de ventilation suffisante des quatre côtés du dispositif de réfrigération. Cette zone de ventilation doit rester libre de tout objet susceptible de réduire le flux d'air acheminé vers les composants réfrigérants. Ne placez pas le dispositif de réfrigération dans des zones ou à l'intérieur de boîtiers clos dans lesquels l'air ne peut circuler pas ou trop peu.

5 Usage conforme

La glacière est conçue pour la réfrigération et la congélation d'aliments. La glacière peut également être utilisée dans des véhicules. La glacière est conçue pour être raccordée à la prise d'alimentation CC d'un véhicule ou à une alimentation CA.

La glacière est également conçue pour une utilisation en camping.

La glacière est destinée à être utilisée dans des applications domestiques et similaires, telles que

- les réfectoires destinés au personnel des magasins, des bureaux et autres environnements de travail
- les maisons d'hôtes
- les hôtels, motels et autres environnements de type résidentiel
- les gîtes et environnements similaires
- la restauration et les applications similaires non liées à la vente au détail

La glacière n'est **pas** adaptée à ce qui suit :

- La congélation d'aliments
- Le stockage de substances corrosives, caustiques ou contenant des solvants
- Utilisation comme appareil encastré

Cette glacière convient uniquement à l'usage et à l'application prévus, conformément au présent manuel d'instructions.

Ce produit convient uniquement à l'usage et à l'application prévus, conformément au présent manuel d'instructions.

Ce manuel fournit les informations nécessaires à l'installation et/ou à l'utilisation correcte du produit. Une installation, une utilisation ou un entretien inappropriés entraînera des performances insatisfaisantes et une éventuelle défaillance.

Le fabricant décline toute responsabilité en cas de blessure ou de dommage résultant :










- d'une installation, d'un montage ou d'un raccordement incorrect, y compris d'une surtension
- d'un entretien inadapté ou de l'utilisation de pièces de rechange autres que les pièces de rechange d'origine fournies par le fabricant
- de modifications apportées au produit sans autorisation explicite du fabricant
- d'usages différents de ceux décrits dans ce manuel

Dometic se réserve le droit de modifier l'apparence et les spécifications produit.

6 Économie d'énergie





- > Choisissez un emplacement bien aéré et à l'abri du soleil.
- > Laissez refroidir les aliments chauds avant de les placer dans le dispositif de réfrigération.
- > N'ouvrez pas le dispositif de réfrigération plus souvent que nécessaire.
- > Ne laissez pas le dispositif de réfrigération ouvert plus longtemps que nécessaire.
- > Si le dispositif de réfrigération est équipé d'un bac : Pour une consommation d'énergie optimale, positionnez le bac conformément à sa position à la livraison.
- > Vérifiez régulièrement que le joint de la porte est correctement positionné.

7 Utilisation

- > Contenu de la livraison :
 **fig. 1 à la page 3**
- > Raccorder la glacière à une batterie :
 **fig. 2 à la page 3**
- > Raccorder la glacière à une alimentation CA :
 **fig. 3 à la page 4**
- > Mettre la glacière en marche :
 **fig. 4 à la page 4**
- > Régler la température :
 **fig. 5 à la page 4**
- > Régler les unités de température :
 **fig. 6 à la page 5**
- > Sélectionner le mode de surveillance de la batterie :
 **fig. 7 à la page 6**
- > Régler la luminosité de l'écran :
 **fig. 8 à la page 7**
- > Utiliser le port USB :
 **fig. 9 à la page 7**
- > Installer l'application Mobile Cooling :



Téléchargez l'application sur qr.dometic.com/beiv4R.

- > Régler le mode de veille :
 **fig. 10 à la page 8**
- > Régler le Bluetooth :
 **fig. 11 à la page 8**
- > Régler le WiFi :
 **fig. 12 à la page 9**
- > Mettre la glacière hors tension :
 **fig. 13 à la page 9**
- > Pour plus d'informations sur le produit, scannez le code QR figurant sur l'étiquette énergétique ou rendez-vous sur eprel.ec.europa.eu.

8 Mise au rebut



AVERTISSEMENT ! Risque d'enferme-ment d'enfant

Avant de mettre au rebut votre dispositif de réfrigération usagé, démontez le couvercle. Laissez les paniers en place afin que les enfants ne puissent pas entrer facilement dans l'appareil.



Dans la mesure du possible, veuillez éliminer les emballages dans les conteneurs de déchets recyclables prévus à cet effet. Pour éliminer définitivement le produit, contacter le centre de recyclage le plus proche ou votre revendeur spécialisé afin de vous informer sur les dispositions relatives au traitement des déchets.



Recyclage des produits contenant des piles, des batteries et des sources lumineuses rechargeables : Retirez toutes les piles, batteries et sources lumineuses rechargeables avant de recycler le produit. Rapportez les piles défectueuses ou les batteries usagées à votre revendeur ou à un centre de collecte. Les piles, les batteries et les sources lumineuses rechargeables usagées ne sont pas des déchets ménagers. Si vous souhaitez mettre le produit au rebut, contactez le centre de recyclage le plus proche ou votre revendeur spécialisé afin d'être informé des réglementations liées au traitement des déchets. Le produit peut être mis au rebut gratuitement.

Español

1 Notas importantes

Lea atentamente estas instrucciones y siga las indicaciones, directrices y advertencias incluidas en este manual para asegurarse de que instala, utiliza y mantiene correctamente el producto en todo momento. Estas instrucciones DEBEN conservarse junto con este producto.

Al utilizar el producto, usted confirma que ha leído cuidadosamente todas las instrucciones, directrices y advertencias, y que entiende y acepta cumplir los términos y condiciones aquí establecidos. Usted se compromete a utilizar este producto solo para el propósito y la aplicación previstos y de acuerdo con las instrucciones, directrices y advertencias establecidas en este manual del producto, así como de acuerdo con todas las leyes y reglamentos aplicables. La no lectura y observación de las instrucciones y advertencias aquí expuestas puede causarles lesiones a usted o a terceros, daños en el producto o daños en otras propiedades cercanas. Este manual del producto, incluyendo las instrucciones, directrices y advertencias, y la documentación relacionada, pueden estar sujetos a cambios y actualizaciones. Para obtener información actualizada sobre el producto, visite documents.domestic.com.

2 Explicación de los símbolos del aparato



¡Advertencia! Riesgo de incendio. Materiales inflamables.

3 Documentación relacionada



Consulte las instrucciones de uso completas en línea en qr.domestic.com/beeldG.

4 Indicaciones de seguridad



¡PELIGRO! Peligro de electrocución

- En embarcaciones: en caso de funcionamiento conectado a la red eléctrica, asegúrese de que el suministro de energía eléctrica esté protegido con un interruptor diferencial (RCCB) o con un interruptor de falla a tierra (GFCI). La

instalación, especialmente en áreas potencialmente húmedas, debe efectuarse en conformidad con todas las normas de instalación aplicables.

- No toque los cables sin aislamiento directamente con las manos. Esto rige especialmente en caso de funcionamiento con la red de corriente alterna.



¡ADVERTENCIA! Riesgo de electrocución

- No ponga el aparato de refrigeración en funcionamiento si presenta desperfectos visibles.
- Si el cable de alimentación de este aparato de refrigeración está dañado, se deberá sustituir para evitar riesgos de seguridad.
- Este aparato de refrigeración solo debe ser reparado por personal cualificado. Las reparaciones inadecuadas pueden conllevar peligros considerables.
- Enchufe el aparato en tomas que garanticen una conexión correcta, sobre todo cuando sea necesario poner a tierra el aparato.



¡ADVERTENCIA! Peligro de incendio

- Al colocar el aparato, asegúrese de que el cable de suministro eléctrico no se haya quedado atrapado o esté dañado.
- No coloque varias tomas o suministros de corriente portátiles detrás del aparato.
- El refrigerante del circuito de refrigeración es altamente inflamable y en caso de que se produjera una fuga, se podrían formar gases combustibles si el aparato se encuentra en un recinto pequeño. En caso de daños en el circuito de refrigeración:

Mantenga alejadas de la nevera llamas vivas y posibles fuentes de ignición.

Ventile bien el recinto.

Apague la nevera.

- Mantenga libres de obstáculos las aberturas de ventilación de la carcasa del aparato o de construcciones empotradas.

- No emplee objetos mecánicos u otros medios para acelerar el proceso de descongelación, a no ser que el fabricante lo recomiende.
- No abra o dañe el circuito de refrigerante.
- No utilice ningún aparato eléctrico dentro del enfriador, a no ser que el aparato en cuestión haya sido recomendado para ello por el fabricante.



¡ADVERTENCIA! Riesgo para la salud

- Este aparato no está previsto para que lo usen personas (incluidos niños) con sus capacidades físicas, sensitivas o mentales limitadas o sin la experiencia y los conocimientos pertinentes, siempre y cuando no haya una persona responsable de la seguridad que supervise adecuadamente o explique detalladamente su uso.
- Los menores de 3 a 8 años pueden meter y sacar artículos de la nevera.
- Controle a los niños para asegurarse de que no jueguen con el aparato.
- Los menores no deberán limpiar ni realizar el mantenimiento de usuario sin la debida supervisión.



¡ADVERTENCIA! Peligro de explosión

No guarde en el aparato de refrigeración sustancias con peligro de explosión, tales como aerosoles con agente espumante inflamable.



¡ATENCIÓN! Riesgo de electrocución

- Antes de poner en funcionamiento el aparato de refrigeración, asegúrese de que el cable de alimentación y la clavija del enchufe estén secos.
- Desconecte el aparato de refrigeración de la fuente de alimentación antes de limpiarlo, someterlo a mantenimiento y después de cada uso.



¡ATENCIÓN! Riesgo para la salud

- Siga las siguientes instrucciones para evitar que los alimentos se contaminen:
Compruebe si la potencia de refrigeración del aparato cumple los

requisitos de los alimentos que desea enfriar.

Los alimentos solo se pueden almacenar con su envase original o en recipientes adecuados.

Mantener la nevera abierta durante largos períodos de tiempo puede producir un incremento considerable de la temperatura en los compartimentos del aparato.

Limpie periódicamente las superficies que puedan estar en contacto con alimentos y los sistemas de desagüe accesibles.

- Si el aparato se deja vacío durante un tiempo prolongado:
Desconecte el aparato.
Descongele el aparato.
Limpie y seque el aparato.
Deje la tapa abierta para evitar la generación de moho dentro del aparato.



¡AVISO! Peligro de daños

- Compruebe que el valor de tensión indicado en la placa de características se corresponde con el del suministro de energía.
- Conecte el aparato de refrigeración solo del siguiente modo:
Con el cable de conexión de corriente continua a la red de corriente continua
O bien con el cable de conexión de corriente alterna a una red de corriente alterna
- No desenchufe nunca la clavija de la caja de enchufe tirando del cable.
- Si el aparato de refrigeración está conectado a una toma de corriente continua: Desconecte de la batería el aparato de refrigeración u otros aparatos conectados antes de conectar un cargador rápido.
- Si el aparato de refrigeración está conectado a una toma de corriente continua: Desenchufe el aparato de refrigeración o apáguelo cuando apague el motor. De lo contrario, podría descargarse la batería del vehículo.

- El aparato de refrigeración no es adecuado para transportar materiales cáusticos o materiales que contengan disolventes.
- El aislamiento de la nevera contiene ciclopentano y requiere una gestión de residuos especial. Deposite el aparato de refrigeración en un centro de reciclaje adecuado al finalizar su vida útil.
- No coloque el aparato de refrigeración cerca de fuego abierto ni de otras fuentes de calor (calefacción, radiación solar directa, estufas de gas, etc.).
- No introduzca líquidos ni hielo en el recipiente interior.
- No sumerja nunca el aparato de refrigeración bajo el agua.
- Proteja el aparato de refrigeración y los cables contra el calor y la humedad.
- El aparato de refrigeración no debe quedar expuesto a la lluvia.
- Para que el refrigerante pueda circular correctamente, el ángulo de inclinación del aparato no debe ser superior a 30°. Utilice un nivel para asegurarse de que la nevera esté nivelada.
- **¡Riesgo de sobrecalentamiento!**
Asegúrese de que siempre haya suficiente ventilación en los cuatro lados del aparato de refrigeración. Mantenga la zona de ventilación libre de objetos que puedan impedir el paso de aire a los componentes refrigerantes. No coloque el aparato de refrigeración en compartimentos cerrados o en áreas donde no haya un flujo mínimo de aire.
- Áreas de cocina para el personal en tiendas, oficinas y otros entornos de trabajo
- Casas rurales
- Clientes de hoteles, moteles y otros entornos de tipo residencial
- Ambientes de tipo "bed and breakfast"
- Catering y aplicaciones similares no comerciales

La nevera **no** es apta para:

- Congelar alimentos
- Guardar sustancias corrosivas, cáusticas o que contengan disolventes
- Uso como aparato encastrable

Esta nevera solo es apta para el uso y la aplicación previstos de acuerdo con estas instrucciones.

Este producto solo es apto para el uso previsto y la aplicación de acuerdo con estas instrucciones.

Este manual proporciona la información necesaria para la correcta instalación y/o funcionamiento del producto. Una instalación deficiente y/o un uso y mantenimiento inadecuados conllevan un rendimiento insatisfactorio y posibles fallos.

El fabricante no se hace responsable de ninguna lesión o daño en el producto ocasionados por:

- Una instalación, un montaje o una conexión incorrectos, incluido un exceso de tensión
- Un mantenimiento incorrecto o el uso de piezas de repuesto distintas de las originales proporcionadas por el fabricante
- Modificaciones realizadas en el producto sin el expreso consentimiento del fabricante
- Uso con una finalidad distinta de la descrita en las instrucciones

Dometic se reserva el derecho de cambiar la apariencia y las especificaciones del producto.

5 Uso previsto

La nevera es apta tanto para enfriar como para congelar alimentos. La nevera también es apta para el uso en vehículos. La nevera está diseñada para funcionar conectada a un enchufe de corriente continua de un vehículo o a una red de corriente alterna.



La nevera es adecuada para utilizar en campings.

La nevera está diseñada para el uso doméstico y aplicaciones similares, como por ejemplo:










6 Ahorro de energía

- > Elija un lugar de emplazamiento bien ventilado y protegido de la radiación solar.
- > Antes de introducir alimentos calientes en el aparato para refrigerarlos, deje que se enfríen un poco.
- > No abra la nevera con mayor frecuencia de la necesaria.

- > No deje la nevera abierta más tiempo del necesario.
- > Si la nevera dispone de una cesta: para un consumo de energía óptimo, coloque la cesta en la misma posición que ocupa en el momento de la entrega.
- > Compruebe periódicamente que la junta de la tapa encaja correctamente.



- > Ajuste de la Wi-Fi:
 -  **fig. 12 en la página 9**
- > Apagado de la nevera:
 -  **fig. 13 en la página 9**
- > Encontrará más información sobre el producto a través del código QR de la etiqueta energética o en el sitio eprel.ec.europa.eu.

7 Funcionamiento

- > Volumen de entrega:
 -  **fig. 1 en la página 3**
- > Conexión de la nevera a una batería:
 -  **fig. 2 en la página 3**
- > Conexión de la nevera a una fuente de alimentación de CA:
 -  **fig. 3 en la página 4**
- > Encendido de la nevera:
 -  **fig. 4 en la página 4**
- > Ajuste de la temperatura:
 -  **fig. 5 en la página 4**
- > Ajuste de las unidades de temperatura:
 -  **fig. 6 en la página 5**
- > Selección del modo del monitor de baterías:
 -  **fig. 7 en la página 6**
- > Ajuste del brillo de la pantalla:
 -  **fig. 8 en la página 7**
- > Utilización del puerto USB:
 -  **fig. 9 en la página 7**
- > Instalación de la aplicación de refrigeración móvil:



Obtenga la aplicación en qr.dometic.com/beiv4R.

- > Ajuste del modo preparado:
 -  **fig. 10 en la página 8**
- > Ajuste del Bluetooth:
 -  **fig. 11 en la página 8**

8 Eliminación



¡ADVERTENCIA! Riesgo de atrapamiento infantil

Antes de deshacerse de su aparato de refrigeración viejo, desmonte la tapa. Deje las cestas colocadas en su sitio para impedir que los niños puedan introducirse en el aparato.



Si es posible, deseche el material de embalaje en los contenedores de reciclaje adecuados. Consultar con un punto limpio o con un distribuidor especializado para obtener más información sobre cómo eliminar el producto de acuerdo con las normativas aplicables de eliminación.



Reciclaje de productos con baterías normales, baterías recargables y fuentes de luz: Quite todas las pilas, baterías recargables y fuentes de luz antes de reciclar el producto. Entregue las baterías defectuosas o usadas en un establecimiento especializado o deposítelas en un punto de recogida de residuos. No deseche ninguna pila, batería recargable ni fuente de luz con la basura doméstica. Cuando vaya a desechar definitivamente el producto, infórmese en el centro de reciclaje más cercano o en un comercio especializado sobre las normas pertinentes de gestión de residuos. El producto podrá desecharse gratuitamente.

dometic.com

**YOUR LOCAL
DEALER**

dometic.com/dealer

**YOUR LOCAL
SUPPORT**

dometic.com/contact

**YOUR LOCAL
SALES OFFICE**

dometic.com/sales-offices
